

POUR SOUTENIR L'AGRICULTURE BIOLOGIQUE,  
ADHÉREZ À BIO EN HAUTS-DE-FRANCE !



**BIO EN HAUTS-DE-FRANCE**  
Groupement Régional de l'Agriculture Biologique

**BIO EN HAUTS-DE-FRANCE**  
26 rue du Général de Gaulle  
59133 Phalempin  
03 20 32 25 35

14 rue du 8 mai 1945  
80 090 Amiens  
03 22 22 58 30



Organisme de conseil indépendant  
de toute activité de vente ou d'application  
N° Agrément PI01462/SIRET 433 476 686 00053

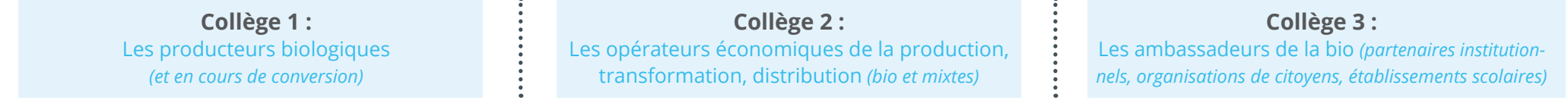
[bio-hautsdefrance.org](http://bio-hautsdefrance.org)



édition : 2022, réalisée par : Bio en Hauts-de-France Crédits photos : Bio en Hauts-de-France, Matthieu Chané, Anne-Sophie Flamant, Adobé Stock

## BIO EN HAUTS-DE-FRANCE : QUI SOMMES-NOUS ?

Bio en Hauts-de-France est un réseau régional d'expérience, né il y a 50 ans. Lieu de construction collective en faveur d'un développement cohérent, durable et solidaire de la bio dans les territoires, la gouvernance de Bio en Hauts-de-France s'appuie sur 3 collèges :



Organisation de la gouvernance et vie associative en 2022 : **180 ADHÉRENTS**

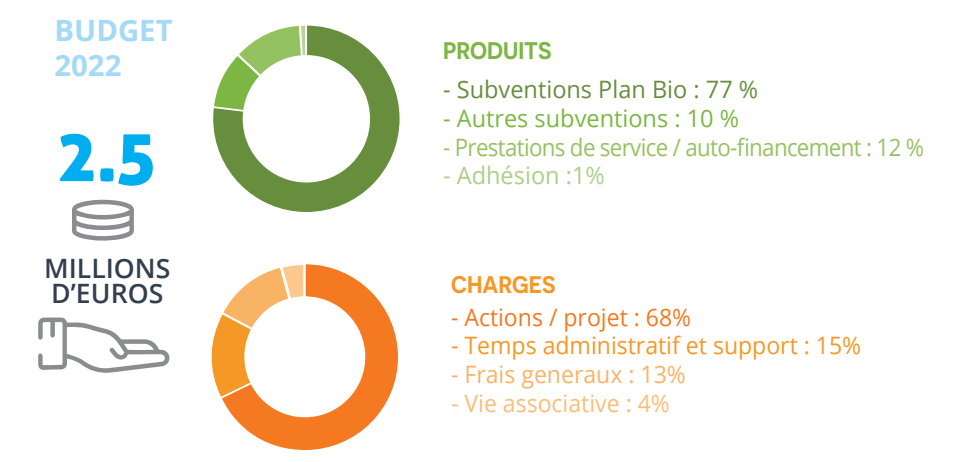
Nadou MASSON représente Bio en Hauts-de-France au sein du Conseil d'administration de la FNAB  
**6 producteurs** ont été mandatés pour représenter Bio en Hauts-de-France et ses adhérents à la FNAB.

**BUREAU :** **6 membres** / **20 réunions**

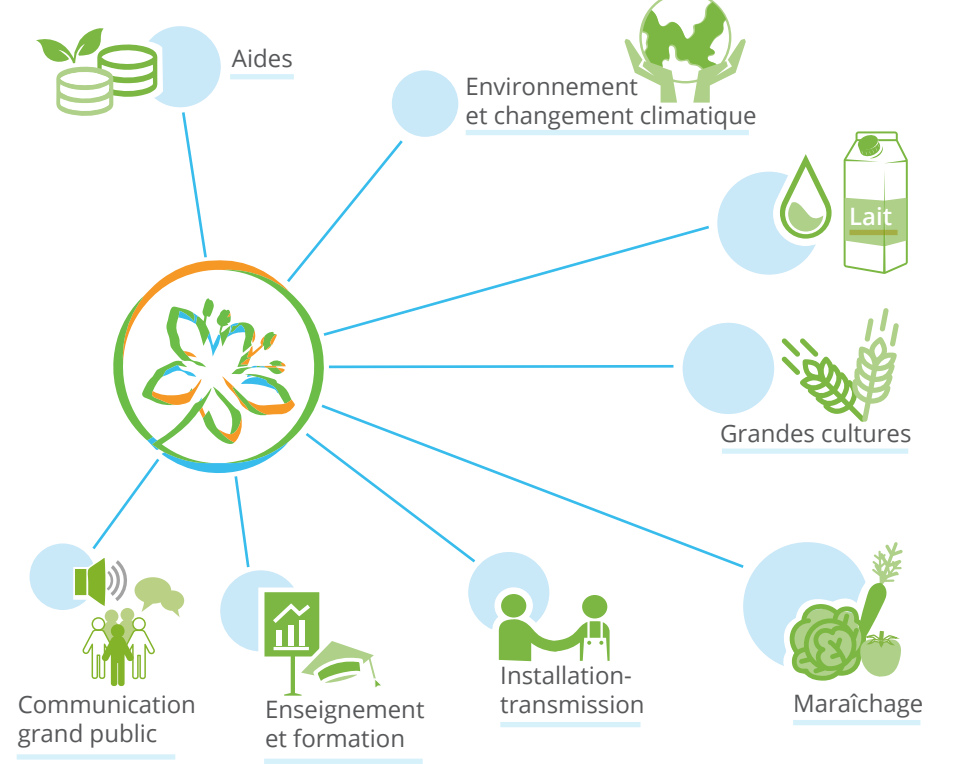
- **Christophe Caroux** : Président
- **NORABIO représenté par Pierre LECERF**: Vice-Président
- **BIOCOOP VITAVIE, représenté par Gérard Batot**: Vice-président
- **Sophie Tabary** : Vice-président
- **Jérôme Hochin** : Vice-président
- **Emmanuel Woronoff** : Trésorier

### CONSEIL D'ADMINISTRATION

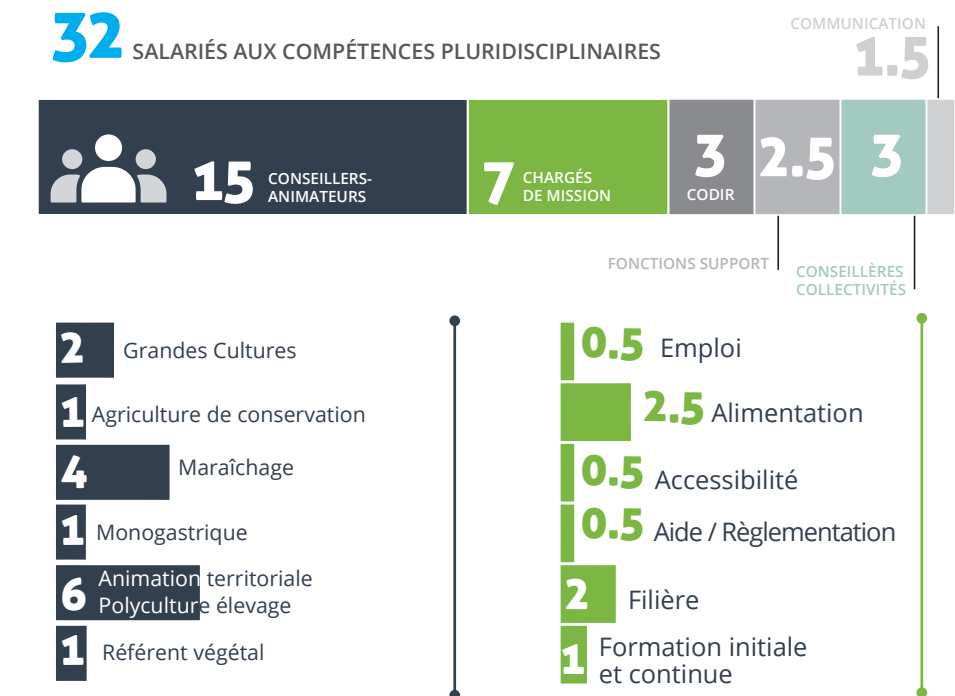
Bio en Hauts-de-France est pilotée par un conseil d'administration (CA) composé de **23 administrateurs**, dont **12 référents territoriaux**. Le conseil d'administration s'est réuni à **10 reprises** en 2022. Les membres du CA donnent les orientations politiques de l'association, débattent des actions en cours et à développer. Les administrateurs ont consacré **180 jours** de présence en 2022 pour accompagner les actions de Bio en Hauts-de-France (représentation, appui aux projets...).



### 8 COMMISSIONS THÉMATIQUES



### COMPÉTENCES INTERNES :



## QUELQUES REPRÉSENTATIONS ET ACTIONS POLITIQUES EN 2022

### ACTION PRESSE

Les administrateurs de Bio en Hauts-de-France ont souhaité mobiliser la presse pour alerter l'opinion sur les difficultés que connaît la filière bio et appeler à la mobilisation de tous : élus locaux, acteurs économiques, société civile. Nous avons rassemblé plusieurs retombées au sein de divers supports média : Nord-Littoral, RCF, France 3, BFM Lille, Terres et Territoires, l'Action Agricole Picarde, l'Oïse agricole, la France Agricole... Cette action a permis de déclencher quelques rendez-vous avec des acteurs politique régionaux.

### INVITATION DE MARIE-SOPHIE LESNE EN AVESNOIS

Marie-Sophie Lesne, Vice-Présidente de la Région Hauts-de-France en charge de l'agriculture, s'est rendue à Beugnies sur la ferme de Yannick Przeszlo, fin novembre 2022, sur invitation du Conseil d'administration de Bio en Hauts-de-France. Plusieurs solutions visant à soutenir les fermes bio ont été travaillées avec les services de la Région et les autres financeurs du Plan Bio suite à cette visite.

### RENCONTRE AVEC LA SÉNATEUR FREDERIC MARCHAND

Un rendez-vous s'est tenu fin octobre dans l'Avesnois avec le sénateur Frédéric Marchand, en charge du rapport d'évaluation des PAT, chez Pierre Maréchal et en présence de Sophie Tabary ; l'occasion de lui présenter l'étude menée avec le BASIC sur le système alimentaire des Hauts-de-France, réalisée pour le compte de l'ADEME dans les échanges et nos propositions : partager notre vision des filières et du modèle économique à réinventer (*l'exemple de la fABrique à sucres*) ; partager notre vision d'un besoin de politiques publiques intégrées (*vers un schéma régional d'autonomie alimentaire*) pour que les décideurs publics agissent de façon systémique ; donner des idées pour que les PAT soient de réels outils de transition agricole et alimentaire... Frédéric Marchand va reprendre plusieurs de nos propositions pour un futur projet de loi et va nous aider à diffuser notre étude auprès des parlementaires et maires du Nord.

### ÉTATS REGIONAUX DE L'ÉLEVAGE

Bio en Hauts-de-France a répondu à l'invitation du Conseil régional à participer aux Etats régionaux de l'élevage le jeudi 6 octobre 2022. Alors que les acteurs et porte-paroles présents ont eu tendance à "lisser" les pratiques d'élevage existantes, nous y avons rappelé et défendu les pratiques d'élevage bio vertueuses (fermes autonomes, vaches à l'herbe...). Mickaël Poillion, en tant que représentant de l'association, y a porté un discours sans équivoque sur l'avenir de l'élevage : *"Le système, tel qu'il existe aujourd'hui, ne résistera pas à la violence des changements climatiques et économiques à venir"*. Une prise de parole au sein de la presse agricole régionale a permis de compléter / d'affirmer l'élevage biologique et ses principes vertueux comme la solution aux enjeux présentés par plusieurs experts dans le cadre de ces États régionaux de l'élevage.

Retrouvez l'actualité de la vie associative de Bio en Hauts-de-France dans notre magazine bimestriel LABIENVENUE.

## RÉSEAU NATIONAL



Bio en Hauts-de-France est membre de la Fédération Nationale de l'Agriculture Biologique (FNAB), qui fédère plus de 10 000 paysans et paysannes bio partout en France. Créée en 1978 pour porter la voix des producteurs biologiques, la FNAB est à ce jour le seul réseau professionnel agricole spécialisé en agriculture biologique en France.

- Nadou MASSON représente Bio en Hauts-de-France au sein du Conseil d'administration de la FNAB
- 6 producteurs mandatés pour représenter Bio en Hauts-de-France et ses adhérents à la FNAB

## EN 2022, LES GAINS ET COMBATS SYNDICAUX DE LA FNAB



Retour sur quelques combats menés en 2022 !  
«L'agriculture biologique : plus qu'un label, le projet d'une société humaniste et solidaire» (extrait de la charte des valeurs de la FNAB)

### DÉFENSE DES AIDES AUX PRODUCTEUR·ICE·S

- Eligibilité au crédit d'impôt glyphosate (2500€)
- Revalorisation du crédit d'impôt, de 3500€ à 4500€ à partir de 2023
- Création d'un 3ème niveau dans l'eco-régime, spécifique à la bio
- Obtention d'une aide supérieure /ha /an à celle prévue dans la première version du Plan Stratégique National

### RENDRE LA BIO ACCESSIBLE 0 TOU·TES

- Sensibilisation des candidats aux législatives sur l'application de la loi Egalim, visant 20% de produits bio dans les cantines
- ...



Retrouvez le détail des gains syndicaux sur le site de la FNAB - Fédération Nationale d'Agriculture Biologique : [www.fnab.org](http://www.fnab.org)

## 2022



# RAPPORT D'ACTIVITÉS

## AGIR POUR DAVANTAGE DE FERMES BIO



**1200** participants au salon Terr'Eau Bio à Bellebrune (62) (ouverture de l'événement au grand public la 2<sup>ème</sup> journée)



**39** événements techniques (maraîchage, grandes cultures, élevage)

**99** agriculteurs ayant bénéficié d'un diagnostic de conversion ou/et d'une étude et suivi de conversion bio

**5** dispositifs d'aides explorés pour aider les producteurs bio à traverser les difficultés du contexte

Intervention dans **7** établissements pour former plus de **170** étudiants



**150** enseignants et étudiants à la journée « la bio, mon futur métier » (16 établissements représentés)

## AGIR POUR DES SYSTÈMES BIO PLUS RÉSILIENTS

**11** collectifs d'agriculteurs accompagnés (6 groupes maraîchage, 1 groupe PPAM diversifiées, 1 groupe légumes de plein champ, 2 groupes élevage, 1 GIEE Vivalait)

**50** producteurs convertis & jeunes installés accompagnés

**17** formations bénéficiant à 126 participants

**7** diagnostics biodiversité réalisés avec l'ADEP

**1** étude technico-économique auprès de

**3** producteurs de l'ARC "Comment augmenter sa valeur ajoutée en AB sans irrigation ?"

**130** participants à la conférence sur la vie du sol avec Marc André Selosse à Escœuilles (62)

**2** parcelles expérimentales en engrais verts

**1** vidéo de présentation de résultats sur les veaux bio laitiers nourris à l'herbe



**20** pratiques favorables à la suppression des traitements en système maraîcher et arboricole (en Hauts-de-France, Wallonie et Flandre)

**50** participants au colloque de clôture SYMBOSE



**67** suivis de producteurs bio sur : La recherche de débouchés La réduction des charges L'adaptation au dérèglement climatique L'adaptation aux évolutions réglementaires

**50HA** de prairie de fauche du camp militaire de Sissonne mis à disposition de **3** éleveurs bio

**8** fiches techniques légumineuses pour choisir les associations de cultures



## AGIR POUR UNE FILIÈRE BIO RELOCALISÉE, DURABLE ET ÉQUITABLE

**14** membres engagés dans "La FABrique à sucres", SAS coopérative inédite créée en mai 2022

**40** porcs Luzerne enrubbannée testée sur

**1** groupe technique "œuf" pour identifier les besoins de la filière et créer un observatoire des prix et coûts de production

**2** visioconférences sur les cultures innovantes

**5** opérateurs de l'aval rencontrés pour l'émergence d'une filière valorisant les veaux laitiers nourris à l'herbe

**10** éleveurs de chèvres enquêtés pour une meilleure structuration de la filière caprine avec la Prospérité Fermière



**35** acteurs (éleveurs, représentants de laiteries, distributeurs, représentants de collectivités...) ont pris part aux échanges sur la gouvernance de la filière lait bio régionale à l'occasion du salon Terr'Eau Bio

**17** boulangeries enquêtées pour une filière pain bio locale dans le Compiégnois

**30** recettes élaborées par des étudiants de l'ISA à partir de féverole décortiquée ou concassée

**1** enquête menée auprès de **100** légumes de plein champ et **5** opérateurs de l'aval, pour un état des lieux de la filière et favoriser l'adéquation offre-demande



## AGIR POUR DES POLITIQUES PUBLIQUES FAVORABLES À LA BIO

**16** événements dans le cadre du "Mois de la bio" organisés avec **17** collectivités locales



**35** participants au voyage d'étude en Bretagne (élus et agents représentant 12 territoires des Hauts-de-France)

**3** formations construites à destination des agents territoriaux : 1/ Comprendre le système alimentaire des Hauts-de-France ; 2/ Pourquoi et comment développer des filières bio territoriales ; 3/ Outils, méthodes et postures pour accompagner la transition agricole dans les territoires

**1** trophée "Agissons pour l'eau" valorisant l'action foncier menée en partenariat avec Terre de Liens sur la CALL (62)

**17** plans d'action déclinés avec des collectivités engagées en faveur de l'AB

**17** collectivités accompagnées pour faciliter le développement l'AB (PAT, PCAET, protection de l'eau, restauration collective...)

**3** épisodes du podcast "Demain on sème" (diffusion 2023)

**5** études Sensibio pour mesurer les freins au changement des agriculteurs

**7** réunions des techniciens du Réseau Régional des Territoires Bio

**13** collectivités réunies au sein du Réseau Régional des Territoires Bio (Parcs naturels régionaux, Communautés d'agglomération, Communautés de communes, Syndicat de bassin versant, Pays...)

## AGIR POUR UNE ALIMENTATION SAINTE ET DURABLE POUR TOUS

Plus de **7500** paniers de produits bio locaux distribués aux populations précaires, sur les territoires de la MEL, Douaisis Agglo, Lens Liévin Béthune Bruay Artois Lys Romane, Somme Sud-Ouest et Pays de Sources et Vallée



**11** communes intéressées par le retour en régie directe

**35** participants à la conférence sur l'introduction de produits bio en RHD



**120** petits-déjeuners distribués à la Fête du Lait bio, comptabilisant 250 visiteurs sur 2 fermes participantes

**1** analyse comparative des prix des légumes bio menée sur Amiens Métropole

**18%** de produits bio introduits dans la restauration d'Orange à Villeneuve d'Ascq

**1** structure médico-sociale accompagnée vers la loi Egalim/ Climat et Résilience



**13** participants à la porte ouverte chez David Wecksteen, destinée aux chefs de cuisine en restauration collective

**8** événements dans le cadre de la campagne "Manger bio et local c'est l'idéal !"



**18** collèges de la Somme formés à introduire davantage de protéines végétales dans leur restauration (soit 32 personnes sensibilisées)

## POUR UNE CIRCULATION DE L'INFORMATION OPTIMISÉE

**5** numéros de LABienvenue diffusés à

**1500** acteurs bio et partenaires régionaux



Plus de **1200** abonnés à notre Flash Info Bio

**1** campagne de soutien aux **1900** acteurs bio régionaux (producteurs, transformateurs et commerçants)

**4507** abonnés

**825** abonnés

**1850** abonnés

**109** vidéos

**80** parutions dans la presse (La Voix du Nord, Le Courrier Picard, La Gazette, Terres et Territoires, L'Action Agricole Picarde, Réussir, Terre-Net, Biofil, France 3, BFMTV...)

